

CENTRUM SOCIÁLNYCH SLUŽIEB LÚČ
010 01 ŽILINA, HLBOKÁ CESTA 1635/7



VÝROČNÁ SPRÁVA O ČINNOSTI A HOSPODÁRENÍ
POSKYTOVATEĽA SOCIÁLNYCH SLUŽIEB
V ZRIAĐOVATEĽSKEJ PÔSOBNOSTI
ŽILINSKÉHO SAMOSPRÁVNEHO KRAJA
ZA ROK 2017





OBSAH		
1.	SÍDLO, VZNIK A POSTAVENIE CSS LÚČ	4
2.	PREVÁDZKOVÉ PODMIENKY POSKYTOVANIA SOCIÁLNYCH SLUŽIEB	5
3.	ŠTRUKTÚRA PRIJÍMATEĽOV SOCIÁLNYCH SLUŽIEB K 31. 12. 2017	9
4.	PERSONÁLNE PODMIENKY A ORGANIZAČNÁ ŠTRUKTÚRA	14
5.	POSKYTOVANIE SOCIÁLNYCH SLUŽIEB	17
6.	FINANCOVANIE SOCIÁLNYCH SLUŽIEB A ÚHRADY ZA POSKYTOVANÚ SOCIÁLNU SLUŽBU	38
7.	PLNENIE CIEĽOV, PRIORÍT A INOVÁCIE V POSKYTOVANÍ SOCIÁLNYCH SLUŽIEB ZA ROK 2017	42
8.	PLÁN FINANCOVANIA SOCIÁLNYCH SLUŽIEB NA ROK 2018	43
9.	KONTAKTNÉ ÚDAJE	44

1. SÍDLO, VZNIK A POSTAVENIE CSS LÚČ

Centrum sociálnych služieb LÚČ, Hlboká cesta 1635/7, 010 01 Žilina je zariadenie v zriaďovateľskej pôsobnosti Žilinského samosprávneho kraja. Metodicky ho riadi a usmerňuje ŽSK, oddelenie sociálnych vecí.

Zariadenie vzniklo 1. 1. 1993, ako Domov pre matky s deťmi a resocializačné stredisko pre mládež s poruchami správania LÚČ – ako prvé na Slovensku.

V roku 1998 podľa zákona 195/1998 bolo zariadenie transformované na Domov sociálnych služieb pre deti a dospelých a zariadenie chráneného bývania LÚČ.

9. 2. 2001 sa zariadenie rozšírilo o Zariadenie chráneného bývania Žilina – Strážov. T. č. v zmysle novej legislatívy sa zariadenie zmenilo na Zariadenie podporovaného bývania a zariadenie núdzového bývania.

V roku 2009 podľa zákona č. 448/2008 bolo zariadenie premenované na Domov sociálnych služieb, zariadenie podporovaného bývania a zariadenie núdzového bývania „LÚČ“.

1. 7. 2011 bolo zriadené Krízové stredisko LÚČ. Od 1. 1. 2015 v Krízovom stredisku LÚČ je vyčlenené štyri miesta na výkon výchovných a predbežných opatrení súdu.

Domov sociálnych služieb LÚČ je jediným sociálnym zariadením denného a celoročného pobytu na Slovensku, v ktorom sa poskytuje starostlivosť hendikepovaným, týraným matkám a deťom, ktoré vzhľadom na svoj hendikep vyžadujú neustálu asistenciu pri každodenných povinnostiach, starostlivosti a výchove detí. Činnosť zariadenia je zameraná na poskytovanie sociálneho servisu a asistencie, sociálno-psychologického výcviku, terapeutických aktivít v zmysle pracovnej terapie, arteterapie, psychologické poradenstvo, výchovnú - pedagogickú činnosť, voľno-časové aktivity, tábory v zmysle zážitkovej pedagogiky, kreatívne dielne. Zariadenie je vybavené polytechnickou dielňou, rehabilitačnou posilňovňou a tkáčskym stavom. Zariadenie organizuje integračné pobyty (spôsob neformálneho vzdelávania), ktoré umožňujú našim deťom pobyt mimo zariadenia. Zariadenie podporovaného bývania poskytuje sociálne služby osamelým matkám s deťmi, ktoré sú schopné viesť samostatný život za pomoci inej osoby. Podmienkou umiestnenia v domove sociálnych služieb a zariadení podporovaného bývania je posudok o zdravotnom stave a rozhodnutí o odkázanosti na sociálnu službu.

Od 1. 9. 2009 poskytuje zariadenie núdzového bývania pomoc matkám s deťmi, ktoré sa ocitli v ťažkej životnej situácii, ktorú nedokážu vyriešiť vlastnými silami. Ide o obe domáceho násillia. Sociálna starostlivosť sa im poskytuje pobytovou formou, tým majú zabezpečené ubytovanie, výchovnú a poradenskú starostlivosť, krízovú intervenciu, pomoc pri obstarávaní zamestnania a pri riešení ich bytovej situácie.

Od 1. 6. 2015 sa zmenil názov zariadenia na Centrum sociálnych služieb LÚČ. 1. 6. 2016 sa zmenilo sídlo zariadenia, ktoré je Hlboká cesta 1635/7. Zmenila sa tiež adresa zariadenia v Žiline-Strážov na Gazdova 484/26.

Od 1. 7. 2013 sa na základe Uznesenia Žilinského samosprávneho kraja stalo súčasťou zariadenia LÚČ Žilina, pracovisko Bytča – Hrabové.

Zariadenie sa nachádza v obci Hrabové, ktorá je prímestskou časťou Bytče. V roku 1951 bol v Hrabovom zriadený "Ústav pre mentálne postihnutú mládež", ktorý bol ku dňu 1.1.1992 zrušený a reprofelizovaný na domov dôchodcov. Ústav pre mentálne postihnutú mládež spadal pod Obvodný úrad - odbor sociálnych vecí Bytča. Dňom 1. 1. 2002 došlo k zmene názvu zariadenia na Domov dôchodcov a domov sociálnych služieb pre dospelých, ktorého zriaďovateľom bol Krajský úrad v Žiline. Odo dňa 1.7.2002 došlo k zmene zriaďovateľa, ktorým sa stal Žilinský samosprávny kraj. DD a DSS pre dospelých Bytča - Hrabové ako rozpočtová organizácia ŽSK trvala v uvedenej podobe až do dátumu 30. 6.2008.

K 1. 7. 2008 bolo zariadenie zlúčené s rozpočtovou organizáciou ÚSMEV – zariadenie pre seniorov a domov sociálnych služieb, Osiková 26, Žilina. Na pracovisku Bytča – Hrabové bolo dňom 1. 7. 2010 zriadené špecializované zariadenie v zmysle Zákona 448/2008 Z.z. § 39, kde sa poskytuje starostlivosť klientovi, ktorý je odkázaný na pomoc inej fyzickej osoby, jeho stupeň odkázanosti je najmenej V. a má zdravotné postihnutie, ktorým je najmä Alzheimerova choroba, Parkinsonova choroba, skleróza multiplex, schizofrénia, demencia rôzneho typu etiológie a hluchoslepota. Odo dňa 01. 07. 2013 došlo opäť k zmene a zariadenie sa stalo súčasťou zariadenia LÚČ.

V roku 2015 sa na pracovisku Bytča - Hrabové z dôvodu zriadenia nového druhu sociálnej služby – útulok, začala rekonštrukcia priestorov v prístavbe. Uvedenú sociálnu službu krízovej intervencie sa začala poskytovať od 1. 2. 2016. V útulku sa poskytuje sociálna služba fyzickej osobe v nepriaznivej sociálnej situácii, ktorá nemá zabezpečené nevyhnutné podmienky na uspokojovanie základných životných potrieb a ktorá nemá zabezpečené ubytovanie alebo nemôže doterajšie bývanie užívať.

2. PREVÁDZKOVÉ PODMIENKY POSKYTOVANIA SOCIÁLNYCH SLUŽIEB

CSS LÚČ, Hlboká cesta 1635/7, Žilina

Centrum sociálnych služieb poskytuje celodennú starostlivosť v domove sociálnych služieb, zariadení podporovaného bývania, zariadení núdzového bývania a v krízovom stredisku. V DSS sa poskytuje pomoc obyvateľom s duševnými poruchami, poruchami správania, s psychózami, schizofréniou, depresiami rôzneho stupňa, s mentálnym a telesným postihnutím. Stupeň odkázanosti je DSS najmenej V.. V DSS sa poskytuje nevyhnutná starostlivosť, ktorou je stravovanie, bývanie a ďalšia starostlivosť, ktorou je psychoterapia, arteterapia, výchova, poradenstvo, záujmová činnosť, kultúrna činnosť, ergoterapia, rekreačná činnosť a ozdravno – rehabilitačná činnosť a podobne. V ZPB sa poskytuje nevyhnutná starostlivosť osobám so zdravotným hendikepom, ktorí vyžadujú dohľad. V ZNB sa poskytuje pomoc osobám ohrozeným domácim násilím, v KS osobám v krízovej životnej situácii. V zariadení sú ubytované najmä matky s deťmi a osamelé ženy, tiež maloleté deti bez rodičov. V krízovom stredisku poskytujeme pomoc aj mladým dospelým, ktorí vzhľadom na ťažkú životnú situáciu nemajú možnosť začlenenia sa do bežného života a nemajú dokončenú prípravu na povolanie. Obyvateľom zariadenie poskytuje bývanie v izbách a k dispozícii majú hygienické zariadenie, priestory na prípravu jedla, spoločenské priestory a iné priestory. V roku 2017 zariadenie zabezpečovalo stravovanie na základe dohody zo Školskou jedálňou pri Gymnáziu Veľká Okružná, Žilina a zariadením sociálnych služieb Harmónia Žilina, ul. Republiky.

CSS LÚČ je zásobovaný pitnou vodou z mestského vodovodu. Tekutý odpad je kanalizačným potrubím zvedený do mestskej kanalizácie. Pevný odpad sa na všetkých pracoviskách vynáša do kontajnerov. V meste Žilina je odpad odvázaný firmou TERA, s ktorou je uzatvorená zmluva. Dodávka tepla a teplej úžitkovej vody je riešená vlastnou VS a napojením na Žilinskú teplárenskú.

Dispozičné riešenie zariadenia: Centrum sociálnych služieb, Hlboká cesta 1635/7, Žilina je situovaný v jednom stavebnom objekte s jedným pozemným a jedným nadzemným podlažím.

Hospodárska časť

V tejto časti sa nachádzajú päť kancelárií vedenia zariadenia, ekonomického úseku a sociálnych pracovníkov, kuchynka s toaletou a kúpeľňou, výmenníková stanica na paru, skladové priestory, registratúrne stredisko. Polyfunkčná miestnosť na terapeutické aktivity – šitie, pletenie a iné arteterapeutické aktivity.

Pavilón A

Prízemie

Schodište, šatňové skrine na zamknutie.

Priestory na prízemí slúžia pre ambulantnú formu sociálnych služieb: psychoterapeutická miestnosť – kancelária psychológa. Tiež sa tu nachádza zdravotnícka miestnosť.

Rehabilitačno-posilňovacia miestnosť – vybavená je posilňovacími strojmi, rozkladacím pingpongovým stolom. Priestor využívame aj na rehabilitačné a relaxačné cvičenie. Návštevná miestnosť, kde sa nachádza aj tkáčsky stav.

Spoločenská miestnosť so sedením a TV, možnosť využívať na play-station. Kuchynka s drezom so studenou a teplou vodou.

Zariadenie pre osobnú hygienu: 2 WC + 2 umývadlá, 1 hydromasážny box + uzatvorené skrine na oddelené skladovanie čistej a použitej bielizne, šatstva.

Poschodie - ubytovacie priestory 3 izby a 2 izby pre 6 detí v KS (výkon výchovného a predbežného opatrenia) – vybavené s posteľami, vstavanými skriňami, niektoré majú písacie stoly so stoličkou

Spoločenský kútik – sedenie, skrinka, televízor.

Jedáleň – stoly, stoličky, skrinkový nábytok, chladnička a mraziak.

Komora na potraviny – chladnička s mrazničkou, skrinky na potraviny.

Kuchyňa pre obyvateľov – kuchynská linka s umývacím dvojdrezom s tečúcou studenou a teplou vodou, elektrický sporák, skrinka na potraviny a riady, stolička, pracovná plocha.

Terapeutická miestnosť – ateliér na maľovanie – stoly + stoličky, skrinky na materiál a pomôcky.

Terapeutická miestnosť – učebňa vybavená PC – stoly + stoličky, skrinky na pomôcky, tabuľa s názornými pomôckami, knižnica.

Zariadenie pre osobnú hygienu: sprchovací kút s umývadlom, 2 WC + 2 umývadlá. Kancelária pre pracovníkov.

Pavilón B

Prízemie

Schodište, šatňové skrine na zamknutie.

Ubytovacie priestory 4 izby – vybavené s posteľami, vstavanými skriňami, niektoré s písacím stolom a stoličkou

Spoločenský kútik – sedenie, skrinka, televízor.

Kuchyňa pre obyvateľov – kuchynská linka s umývacím dvojdrezom s tečúcou studenou a teplou vodou, elektrický sporák, skrinka na potraviny a riady, stolička a pracovná plocha.

Jedáleň – stoly, stoličky, skrinkový nábytok.

Komora na potraviny – vysoká chladnička, mraznička, skrinky na potraviny .

Zariadenie pre osobnú hygienu: bezbariérový sprchovací kút, 4 detské umývadlá, 3 WC detské, 2 umývadlá pre dospelých, bezbariérové WC s umývadlom, 1 hydromasážny box

1 WC + 1 umývadlo, priestor uzatvorené skrine na oddelené skladovanie čistej a použitej bielizne, šatstva. Kancelária pre pracovníkov.

Poschodie - ubytovacie priestory 5 izieb – vybavené s posteľami, vstavanými skriňami, niektoré s písacím stolom a stoličkou

Spoločenský kútik – sedenie, skrinka, televízor.

Kuchyňa pre obyvateľov – kuchynská linka s umývacím dvojdrezom s tečúcou studenou a teplou vodou, elektrický sporák, skrinka na potraviny a riady, stolička a pracovná plocha.

Jedáleň – stoly, stoličky, skrinkový nábytok, skrinky na potraviny na zamknutie

Komora na potraviny – skrinky na potraviny, 2 chladničky, mraziak.

Zariadenie pre osobnú hygienu – 1 sprchovací kút, 4 detské umývadlá, 3 WC detské, 2 umývadlá pre dospelých, 2 WC + 2 umývadlá.

Práčovňa s troma práčkami a dvoma sušičkami.

Herňa s hračkami a stavebnicami.

Zariadenie podporovaného bývania, Gazdova 484/26, Žilina – Strážov

Prízemie – ubytovanie 2 izby – zariadené s poschodovými posteľami, vstavanými skriňami, písacím stolom a stoličkou

vstupná chodba, izolačka, jedáleň - stoly, stoličky, skrinka, televízor, kuchynka /kuchynská linka s umývacím drezom/, chladnička, plynový sporák s rúrou, komora na potraviny, 1 WC + umývadlo s umelým vetraním

kúpeľňa /sprcha, umývadlo s tečúcou studenou a teplou vodou, automatická práčka/ plynový kotol.

Poschodie – ubytovanie 2 izby – zariadené s poschodovými posteľami, vstavanými skriňami, písacím stolom a stoličkou

1 WC + umývadlo s umelým vetraním, kúpeľňa, sprcha, umývadlo s tečúcou studenou a teplou vodou, automatická práčka, polička, vetracia mriežka. Priestory povaly, ktoré slúžia na úložný priestor a sušenie prádla.

Na objekt je napojená prízemná budova, v ktorej sú umiestnené didaktická miestnosť – učebňa s internetom a multifunkčná miestnosť /herňa, cvičebňa/.

Prijímateľky sociálnych služieb sú ubytované v oboch zariadeniach podľa voľných miest s prihliadnutím na ich zdravotný hendikep a počet detí.

Multifunkčný dom LÚČ Turie

Multifunkčný dom v obci Turie je súčasťou zariadenia, ktorý slúži na ozdravné a rekreačné pobyty klientov, je situovaný v rodinnom dome s jedným podlažím. V roku 2006 bol svojpomocne celý zrekonštruovaný.

V prvom podlaží je situovaná chodba, kúpeľňa, WC, kuchyňa so spoločenskou miestnosťou.

V druhom podlaží priestory na spanie, izolačka a terasa. Dvor je vybavený krbom a altánkom.

CSS LÚČ pracovisko Bytča – Hrabové

Zariadenie je umiestnené v dvojpodlažnej budove renesančného kaštieľa z roku 1690 a dvoch prístavbách A a B postavených v roku 1991, obklopených veľkou záhradou s altánkom. Dvojpodlažná budova kaštieľa má v pôdoryse tvar L. Pôvodná dispozícia je dnes pozmenená vstavaním nových priečok ako aj zmenou vchodu. Vstup do kaštieľa je bezbariérový. Prízemie kaštieľa je členené horizontálnou rustikou, druhé podlažie obdĺžnikovými oknami s nadokennou rímsou. Na jeho nároží sú zachované dva polkruhové arkiery. Miestnosti prvého

podlažia sú zaklenuté valenými klenbami a lunetami, na druhom podlaží sú rovné stropy. V prízemnej časti sa nachádza kuchyňa s jedálňou a ubytovacie priestory pre klientov. Na druhé podlažie vedie točité schodisko, ktoré je prispôsobené pre nechodiacich klientov stoličkovým výťahom. Nachádza sa tu ambulancia, príslušenstvo a tiež izby pre klientov. V pivnici kaštieľa sa nachádza sklad zeleniny a ovocia.

K starému renesančnému kaštieľu boli pristavané dve nové budovy do tvaru L. V prvej budove sa na prízemí nachádza pracovňa a kotolňa. Na poschodí sa nachádza útulok – sú tu dve izby, kuchyňa, kúpeľňa a WC. V druhej budove sa na prízemí nachádzajú prevádzkové priestory, na prvom poschodí sú ubytované ženy. Nachádza sa tu aj spoločenská miestnosť, ktorá slúži na rôzne spoločenské podujatia pre klientov zariadenia. Vedľa garáže je herňa pre deti z útulku.

Zariadenie je napojené na verejný vodovod. Dodávka tepla je zabezpečovaná prostredníctvom vlastnej plynovej kotolne. Technický stav obytných budov je primeraný veku jednotlivých budov, bežná údržba a opravy sú zabezpečované svojpomocne, prípadne dodávateľským spôsobom. Pravidelne sú zabezpečované revízie a odborné prehliadky plynových, elektrických a ostatných technických zariadení. Počas roka sa pravidelne zabezpečuje údržba areálu a trávnikov.

Na zabezpečenie prevádzky v roku 2017:

- ✓ zakúpený nový konvektomat
- ✓ vytvorená miestnosť na archív
- ✓ zakúpené vankúše a prikrývky
- ✓ oprava havarijného stavu žumpy.

Ubytovacie priestory

K 31. 12. 2017 bola kapacita zariadenia 32 klientov.

Sú ubytovaní v 1-posteľových, 2-posteľových, 3-posteľových a 4-posteľových izbách s príslušenstvom. V prízemnej časti kaštieľa sa nachádza 1 jednoposteľová a štvorposteľová izba. Na druhom podlaží je 1 trojposteľová a 3 dvojposteľové izby a spoločenská miestnosť. V dvoch vežičkách sú jednoposteľové izby. V prvej pristavanej budove sa poskytuje ubytovanie v útulku pre 7 ľudí a v druhej budove na prvom poschodí sa nachádza 1 dvojposteľová izba a 5 jednoposteľových izieb. Pri garáži zariadenia sa nachádza miestnosť, ktorá slúži ako herňa pre deti z útulku a sú tam vytvorené podmienky na pranie bielizne.

V kaštieli sú ubytovaní klienti s diagnózami ako napr. Alzheimerova demencia, demencia rôzneho typu, organický psychosyndróm, klienti po mozgových príhodách a klienti so zníženou mobilitou. V pristavbe sú umiestňovaní klienti, ktorým chôdza nespôsobuje závažnejšie problémy.

Stravovanie je zabezpečené vlastnou kuchyňou. Strava je pripravovaná podľa zásad zdravej výživy s prihliadnutím na vek a zdravotný stav klientov. V rámci celodennej stravy sa klientom poskytujú raňajky, desiata, obed, olovrant, večera a druhá večera.

V zariadení je poskytovaná strava:

- ✓ celodenná pre klientov – z toho: racionálna, šetriaca a diabetická
- ✓ obedy pre zamestnancov.

3. ŠTRUKTÚRA PRIJÍMATEĽOV SOCIÁLNYCH SLUŽIEB K 31. 12. 2017

Zariadenie v Žiline poskytuje v zmysle zákona 448/2008 Z. z. o sociálnych službách v domove sociálnych služieb a v zariadení podporovaného bývania sociálne služby matkám a deťom s rôznorodými zdravotnými a sociálnymi problémami (mentálny hendikep, psychiatrické diagnózy a kombinované poruchy). V zariadení núdzového bývania poskytuje pomoc obetiam domáceho násillia, osamelým matkám, matkám s deťmi, ktoré nemajú ubytovanie a podobne. Podmienkou pre prijatie do DSS a ZPB je rozhodnutie o odkázanosti na sociálnu službu, ktoré vydáva Žilinský samosprávny kraj. Následne záujemca o ubytovanie si dá žiadosť o poskytovanie sociálnych služieb do zariadenia LÚČ. V zmysle zákona č. 305/2005 Z. z. je v krízovom stredisku poskytovaná na základe dohody pomoc deťom a dospelým fyzickým osobám, ktoré sa nachádzajú v krízovej životnej situácii. V krízovom stredisku sa od roku 2015 poskytuje starostlivosť o deti na základe predbežného opatrenia alebo výchovného opatrenia súdu.

K 31. 12. 2017 bolo v zariadení 48 obyvateľov na celoročnom pobyte. Počas roku 2017 bolo v zariadení Lúč terapeuticky ošetrovaných 24 rodín, osamelé ženy a matky vo veku od 20 do 52 rokov a nezaopatrené deti od narodenia do 21 rokov. Tiež 6 ženám, ktoré boli ku nám umiestnené na základe posudkov o zdravotnom stave alebo z dôvodu riešenia krízovej situácie. V krízovom stredisku sa poskytuje pomoc a služby 3 matkám s deťmi. Ide o rodiny, ktoré boli v zariadení umiestnené na základe výchovného opatrenia ÚPSV a R alebo súdu a vyžadujú zvýšenú starostlivosť. Spolu je takýchto rodín s výchovným opatrením umiestnených v zariadení deväť. V KS sa poskytovala pomoc aj jednému mladému mužovi, ktorý sa ocitol vo veľmi krízovej situácii a nedokázal si túto situáciu vyriešiť sám. Taktiež tu boli umiestnené dva maloleté deti, ktorých matka bola nútená vzhľadom na svoju situáciu umiestniť deti na čas pôrodu do KS na dobrovoľný pobyt. Dôležitú úlohu zohráva neustála asistancia a najmä dohľad nad starostlivosťou matiek o deti. Na opatrenia súdu bolo počas roka v KS LÚČ umiestnených sedem detí.

Celkovo bolo do zariadenia v Žiline v roku 2017 prijatých 39 obyvateľov. Ukončený pobyt bol 35 obyvateľom. Dve deti, ktoré boli v zariadení umiestnené spolu s matkami boli umiestnené na základe opatrenia súdu do krízového strediska LÚČ. V jednom prípade matka dieťa opustila a zanechala ho v zariadení, v druhom prípade matka svojim správaním ohrozovala svojim správaním nielen iných obyvateľov zariadenia, ale najmä svoje dieťa. Matky s deťmi, ktoré sú do zariadenia prijímané najmä na základe urgencie zo strany ÚPSV a R sa nachádzajú vo veľmi kritickej životnej situácii a prežívajú domáce násillie. Po príchode do zariadenia je snaha s rodinami pracovať. Často však vznikajú situácie, že matky nemajú ochotu spolupracovať. Problém je najmä pri zabezpečovaní starostlivosti o deti a tiež odmietajú pravidlám zariadenia. Často sa rozhodnú, že pobyt v zariadení ukončia aj napriek tomu, že sú si vedomé, že sa vracajú do pôvodného prostredia a seba a deti vystavujú domácejmu násilliu. Taktiež v mnohých prípadoch sa vracajú do veľmi nevhodných podmienok na bývanie. Za posledné roky spolupracujeme aj s políciou, nakoľko sa veľmi zhoršuje situácia v oblasti medziľudských vzťahov, komunikácie a vzrastá rizikové agresívne správanie. Dôležitú úlohu tu zohráva práca psychológa, ako aj iných odborných pracovníkov, ktorých snahou je toto správanie eliminovať v počiatočnej fáze.

Umiestneniu do zariadenia predchádza spolupráca s ÚPSV a R, SPOD a SK. Pri riešení krízových situácií spolupracujeme s políciou a mieste príslušnými súdmi. Snahou je získať čo najviac informácií o rodine a jednotlivcoch, ktoré sú potrebné pre diagnostikovanie a následne aj pomáha pri tvorbe individuálnych plánov obyvateľov, ako aj pri plánov na zvládanie krízy. Dĺžka pobytu v zariadení závisí od krízovej situácie, ktoré je nutné riešiť.

V prípade umiestnenia do ZPB a DSS je pobyt na dobu neurčitú a tu zohráva dôležitú úlohu ochorenie matky a detí a od prognózy liečby. V prípade zariadenia núdzového bývania je pobyt limitovaný na dobu určitú, avšak tu tiež zohráva dôležitú úlohu schopnosť matky opätovne sa začleniť do života. Matky a deti sú do nášho zariadenia umiestnené nielen z dôvodu zdravotného postihu, ale najmä vzhľadom na mimoriadnu ťažkú životnú situáciu, čo následne spôsobilo ich zdravotné problémy – psychické ochorenie. Prostredie, kde dochádzalo k psychickému a fyzickému týraniu a zneužívaniu matiek a detí bolo natoľko traumatické, že u matiek dochádzalo k frustrácii, ktorá spôsobovala neschopnosť matiek riešiť situáciu vlastnými silami. Traumatizujúca bola pre matky aj finančná situácia rodín, ktorú hlavne vzhľadom na svoj zdravotný hendikep neboli schopné riešiť zo svojich finančných zdrojov poskytnúť deťom, ktoré prichádzajú ku nám zdravotne a sociálne zanedbané (vo väčšine prípadov musia byť deti hospitalizované), ani najzákladnejšie životné potreby (jedlo, oblečenie a pod.). Po umiestnení rodiny do zariadenia je nutné zabezpečovať celkový servis pre rodinu a základné životné potreby /oblečenie, stravu, hygienu/, rodiny prichádzajú bez finančných prostriedkov. Toto riešime prostredníctvom Nadácie LÚČ v Žiline.

Počet obyvateľov k 31. 12. 2017 pracovisko Žilina a Žilina – Strážov

Štruktúra podľa pohlavia

POHLAVIE	ženy	muži	spolu
DSS	9	0	9
ZPB	2	0	2
ZNB	6	7	13
KS	11	10	21
KS - súd	2	1	3
spolu	30	18	48

Stupeň odkázanosti obyvateľov

STUPEŇ ODKÁZANOSTI	ženy	muži	spolu
II.	1	0	1
III.	1	0	1
VI.	9	0	9
spolu	11	0	11

Veková štruktúra – celoročný pobyt

VEK	DSS		ZPB		ZNB		KS		spolu
	ženy	muži	ženy	muži	ženy	muži	ženy	muži	
0-3	0	0	0	0	0	2	3+1	5	10+1
4-6	0	0	0	0	1	0	1	1+1	3+1
7-15	0	0	0	0	2	4	0+1	4	10+1
16-19	0	0	0	0	0	0	2	0	2
20-29	1	0	0	0	1	0	4	0	6
30-39	4	0	1	0	2	1	0	0	8
40-49	3	0	1	0	0	0	1	0	5
50-59	1	0	0	0	0	0	0	0	1
60-69	0	0	0	0	0	0	0	0	0
spolu	9	0	2	0	6	7	11+2	10+1	45+3

+ ... dieťa v KS – súdne opatrenie

Zdravotný stav obyvateľov

Zdravotný stav obyvateľov		DSS		ZPB		ZNB+KS		spolu
		ženy	muži	ženy	muži	ženy	muži	
Mentálna retardácia	Lahká f.	0	0	0	0	3	3	6
	Str.-ťaž.	1	0	0	0	0	0	1
ADHD (porucha pozornosti a správania)		0	0	0	0	1	1	2
Duševné	schizofrénia	1	0	0	0	2	0	3
	depresia	5	0	1	0	2	0	8
	neurotické poruchy	3	0	1	0	1	0	5
	poruchy správania	0	0	0	0	1	2	3
Závislosti	Alkohol, gamblerstvo	1	0	1	0	0	0	2
Kombinované duševné a mentálne		3	0	1	0	1	2	7
Tetánia		0	0	1	0	0	0	1
Kardiovaskulárne a cievne ochorenia		1	0	1	0	0	1	3
Psychosomatické ochorenie - trávenie		1	0	0	0	1	0	2
Hypertenzia		1	0	0	0	0	0	1
Choroby chrbtice		1	0	1	0	0	0	2
EPI		2	0	0	0	0	1	3
DMO		0	0	0	0	0	1	1
Respiračné(astma, chro. Bronchitída..)		0	0	0	0	1	3	4
Enuréza		0	0	0	0	1	3	4
Enkopréza		0	0	0	0	1	1	2

Stav v roku 2017

OBYVATELIA	počet				
stav k 31. 12. 2016	44	z toho	DSS,ZNB,KS,ZPB	40	
			KS súd	4	
prijatých v r. 2017	39	z toho	DSS	0	
			ZPB	1	
			ZNB	23	
			KS	12	
			KS súd	3	
ukončený pobyt v r. 2017	35	z toho	ukončenie	DSS	0
				ZPB	0
				ZNB	18
				KS	7
			ukončenie KS súd	4	
premiest. do útulok BY	6				
stav k 31. 12. 2017	48	z toho	DSS	9	
			ZPB	2	
			ZNB	13	
			KS	21	
			KS súd	3	
POČET ŽIADOSTÍ k 31. 12. 2017	3				

Počet obyvateľov k 31. 12. 2017 pracovisko Bytča – Hrabové

Štruktúra obyvateľov podľa pohlavia

POHLAVIE	ženy	muži	spolu
DSS	7	0	7
ŠZ	18	0	18
Útulok	0	0	0
spolu	25	0	25

Zdravotný stav obyvateľov

DUŠEVNÉ PORUCHY		ženy	muži	spolu
Mentálna retardácia		4	0	4
Duševné poruchy	Schizofrénia	3	0	3
	Demencia	13	0	13
	Alzh. choroba	6	0	6
	afektívna porucha	3	0	3
	oligofrénia	0	0	0

PRIDRUŽENÉ ZDRAVOTNÉ A TELESNÉ OSLABENIE A ZMYSLOVÉ PORUCHY			
	ženy	muži	spolu
pohybové oslabenie	20	0	20
osteoporóza	4	0	4
zmyslové oslabenie	18	0	18
kožné ochorenie	4	0	4
nefrologické ochorenie	1	0	1
reumatologické ochorenie	0	0	0
hypertenzia	14	0	14
kardiovaskulárne a cievne och.	22	0	22
endokrinologické	0	0	0
anémie	7	0	7
pľúčne a TBC	0	0	0
zažívanie	10	0	10
diabetetes mellitus	5	0	5
urológia	2	0	2
z toho inkontinentní ev. u lekára	19	0	19

Mobilita obyvateľov

MOBILITA	ženy	muži	spolu
mobilní	6	0	6
čiastočne mobilní	4	0	4
prevažne imobilní	5	0	5
úplne imobilní	10	0	10
spolu	25	0	25

Veková štruktúra

VEK	ženy	muži	spolu
0-9	0	0	0
10-19	0	0	0
30-39	1	0	1
40-49	0	0	0
50-59	1	0	1
60-69	4	0	4
70-79	5	0	5
80-89	13	0	13
90-99	1	0	1
spolu	25	0	25

Priemerný vek obyvateľov: ŠZ 80,89 rokov DSS 66,86 rokov Útulok 21,65 rokov

Stupeň odkázanosti

STUPEŇ ODKÁZANOSTI	ženy	muži	spolu
V.	1	0	1
VI.	24	0	24
spolu	25	0	25

Stav k 31. 12. 2016 Bytča – Hrabové

OBYVATEĽOV	počet
stav k 31. 12. 2016	30
prijatých v r. 2017	7 + 9 útulok
zomretých v r. 2017	7
odišli (útulok)	14
Stav k 31. 12. 2017	25
POČET ŽIADOSTÍ k 31. 12. 2017	7

Kapacita zariadenia CSS LÚČ k 31. 12. 2017

typ	miesto	forma	obyvatelia	počet
DSS	Žilina	ambulantná	deti	10
		celoročná	deti	7
	Bytča		celoročná	dospelí
ŠZ	Bytča	celoročná	dospelí	8
ZPB	Žilina	celoročná	dospelí	17
ZNB	Žilina	celoročná	dospelí	4
KS	Žilina	celoročná	deti a dospelí	4
			deti a dospelí	24
				z toho výkon opatrenia súdu
				6
Útulok	Bytča	celoročná	deti a dospelí	7
Spolu				94

4. PERSONÁLNE PODMIENKY A ORGANIZAČNÁ ŠTRUKTÚRA

Zariadenie primárne pokrýva Žilinský kraj a disponuje vysokokvalifikovaným odborným personálom – sociálni pracovníci, psychológovia, špeciálny pedagóg, sociálny pedagóg, Ozdravotné pracovníčky, pedagogické pracovníčky, ergoterapeuti a iní. Spolu všetkých pracovníkov pre všetky pracoviská je 44. K 31. 12. 2017 boli traja pracovníci prijatí v krízovom stredisku na výkon opatrení súdu. Jedno miesto sociálneho pracovníka nebolo obsadené.

PRACOVISKO ŽILINA A ŽILINA – STRÁŽOV K 31. 12. 2017	
riaditeľka	1
ekonómka	1
mzdár/terapeut	1
ved. sociálny pracovníci	2
ved. pedag. pracovník	1
pedagóg-psychológ - MD zást. soc.pracovník	1
vychovávateľ	1+1(0,5 uv.)
zdravotná sestra	1
sociálny pracovníci	1(+ 1 miesto neobsadené)
soc. pracovník/hospodár	1
psychológ	2
pedagóg	1(0,5 uv.)
ergoterapeut	4 (+ 1 zastupuje sociálneho pracovníka na MD)
ergoterapeut/údržbár	2
vychovávateľka pre KS	1
ergoterapeutka pre KS	2
spolu	21 + 3 (KS-súd)

Počet prijímateľov sociálnych služieb (kapacita): **58 + 6 (KS – súd)**

V priamej starostlivosti na pracovisku Žilina pripadá **1 zamestnanec na 2,70 obyvateľ'a**. Na celkový počet zamestnancov pripadá **1 zamestnanec na 2,48 obyvateľ'a**.

Kvalifikačné predpoklady na výkon jednotlivých funkcií sú splnené.

Pre skvalitnenie práce prešla väčšina pracovníkov v rokoch 2010 – 2012 v rámci projektu vzdelávania Európskeho sociálneho fondu zameraného na zlepšenie kvality poskytovania sociálnych služieb odbornou prípravou. Realizovali sa nasledovné aktivity: tréning komunikačných zručností, supervízia, neverbálna komunikácia, zvládanie stresových situácií, inštruktor sociálnej rehabilitácie, asertívne správanie a argumentovanie, empatia, psychiatria, sociálne poradenstvo, individuálny plán obyvateľ'ov a mnohé iné zamerané na osvojenie si nových poznatkov a zručností pre prácu s klientmi v zariadení sociálnych služieb. Snahou zariadenia je motivovať pracovníkov pre ďalšie vzdelávanie. Pre skvalitnenie práce je vypracovaný Supervízny plán CSS LÚČ. V rámci plánu sa uskutočňuje individuálna a skupinová supervízia. Vykonáva sa vnútorná a externá supervízia.

V roku 2017 začalo CSS LÚČ organizovať v rámci interného vzdelávania zamestnancov prednášky na rôzne témy. Zatiaľ sa uskutočnili stretnutia na témy:

- ✓ Etický kódex zamestnancov
- ✓ Smernica CSS LÚČ ku všeobecným postupom a pravidlám riešenia krízových situácií a systém preventívnych opatrení na predchádzanie vzniku krízových situácií
- ✓ Psychiatrické diagnózy – príznaky, liečba, komunikácia s pacientom
- ✓ Látkové závislosti – dôsledky a liečba.

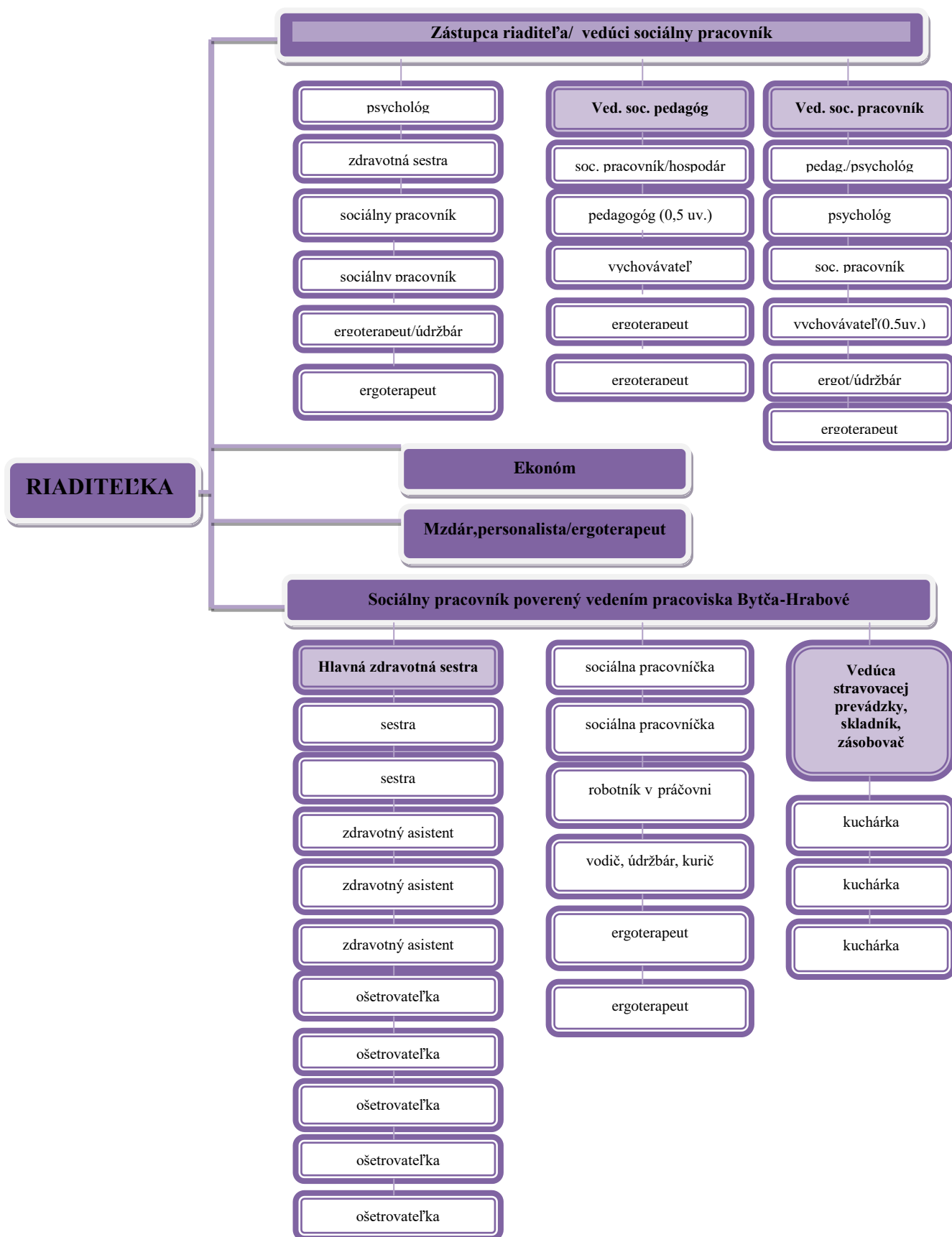
PRACOVISKO BYTČA - HRABOVÉ		
Zdravotný úsek	referent výkonu opatrovateľskej služby (hl.sestra)	1
	sestra	1
	zdravotnícky asistent	3
	ošetrovateľka	6
Stravovacia prevádzka	vedúca SP	1
	kuchárka	3
Sociálno-prevádzkový úsek	sociálno-ekonomická pracovníčka (poverená vedením prevádzky)	1
	sociálna pracovníčka	2
	vodič, údržbár, kurič	1
	pracovník v práčovni	1
	ergoterapeut	2
spolu		22

Počet prijímateľov sociálnych služieb (kapacita zariadenia): **32**

V priamej starostlivosti na pracovisku Bytča-Hrabové pripadá **1 zamestnanec na 1,56 obyvateľa**. Na celkový počet zamestnancov pripadá **1,45 obyvateľa**.

Všetci zamestnanci spĺňajú kvalifikačné predpoklady na výkon svojej funkcie. V roku 2017 ukončila Mg štúdium „Ošetrovateľstvo“ a špecializáciu „Komunitné ošetrovateľstvo“ 1 pracovníčka. V rámci vzdelávania a prehľbovania kvalifikácie sa pracovníci zariadenia zúčastnili odborného školenia „Techniky arteterapie pre seniorov“ a „Ošetrovateľský proces v zariadeniach sociálnych služieb“.

Organizačná štruktúra CSS LÚČ



5. POSKYTOVANIE SOCIÁLNYCH SLUŽIEB

Centrum sociálnych služieb LÚČ poskytuje sociálne služby v zmysle zákona č. 448/2008 Z. z. o sociálnych službách v znení neskorších predpisov a zákona č. 305/2005 Z. z. o sociálnoprávnej ochrane detí a o sociálnej kuratele a o zmene a doplnení niektorých zákonov. Dôležitou súčasťou práce, okrem zabezpečenia základných životných potrieb je terapeutický plán zariadenia. Dôraz kladieme na kvalitnú a rôznorodú ponuku aktivít, ktoré vychádzajú z našich skúseností a sú fragmentom uceleného terapeutického prístupu. Orientácia na zážitok, skúsenosť a vytváranie dobrých pocitov z vlastnej realizácie je najdlhšie uchovaný a najintenzívnejšie pôsobiaci spôsob rozvoja osobnosti.

Terapeutické aktivity sa vykonávajú ako:

- ✓ individuálna terapia
- ✓ skupinová terapia
- ✓ rodinná terapia

Súčasťou práce je aj krízová intervencia, ktorá je poskytovaná v rámci prvého kontaktu so žiadateľmi o poskytovanie sociálnych služieb a tiež žiadateľom o umiestnenie v KS. Krízová intervencia sa poskytuje aj v rámci ambulantných poradenských služieb, ktoré poskytujeme. Odborní pracovníci zariadenia poskytujú rôzne formy poradenstva a taktiež sociálnu asistenciu.

V zmysle platnej legislatívy je potrebná pri výsluchu maloletých osôb prítomnosť psychológa. Z uvedeného dôvodu bolo zariadenie LÚČ oslovené zo strany polície na spoluprácu. Zo zariadenia LÚČ sa na týchto výsluchoch pravidelne zúčastňuje aj naša psychologička.

K ponuke terapií, ktoré sú klientom indikované, patrí:

- ✓ aromaterapia
- ✓ arteterapia
- ✓ biblioterapia
- ✓ canisterapia
- ✓ dramaterapia
- ✓ ergoterapia
- ✓ kognitívny tréning
- ✓ liečebná terapia – rehabilitačná terapia
- ✓ logopedické cvičenie
- ✓ muzikoterapia
- ✓ pracovná terapia
- ✓ psychoterapia
- ✓ športová terapia
- ✓ terapia s bábikami
- ✓ upevňovanie sebaobslužných činností
- ✓ voľnočasové motivačné aktivity
- ✓ zážitková pedagogika
- ✓ kulinoterapia.

Medicínsko - terapeutické ponuky

Zariadenia veľmi úzko spolupracujú s FNsP Žilina, obvodnými a odbornými lekármi. Pri nástupe do zariadenia je nutné v mnohých prípadoch riešiť veľmi zanedbaný fyzický aj psychický zdravotný stav detí a ich matiek.

Celoročne sa v zariadení uskutočňujú pravidelné besedy a diskusie na témy ako: prevencia chrípkového ochorenia, prevencia zubného kazu, správne hygienické návyky, plány zdravej životosprávy a jedálny lístok - prispôsobovaný finančným možnostiam matiek a podobne. Venujeme sa tiež rôznym formám relaxácie a liečebno-rehabilitačnej terapii. Snahou je zabezpečovať ozdravno-rehabilitačné pobyty. Dôležitú úlohu v oblasti zdravotníckej osvetly zohráva prevencia v oblasti hygieny. Ide o skutočnosť, že rodiny prichádzajú z prostredia s veľmi zanedbanými hygienickými podmienkami. Je preto nutné zameriavať sa na opatrenia a neustálu kontrolu hygieny. Súčasťou práce je aj poradenstvo v tejto oblasti.

Na pracovisku Bytča - Hrabové poskytujeme sociálnu službu obyvateľom, ktorí sú odkázaní na pomoc inej fyzickej osoby (DSS) a obyvateľom, ktorí sú odkázaní na pomoc inej osoby, stupeň odkázanosti je najmenej V. a majú ťažké zdravotné postihnutie typu Alzheimerova choroba, Parkinsonova choroba, skleróza multiplex, schizofrénia, organický psychosyndróm a demencie rôzneho typu (špecializované zariadenie). Poskytujeme klientom odborné, obslužné a ďalšie činnosti.

Lekárske služby poskytuje 1x týždenne alebo podľa potreby obyvateľov aj častejšie MUDr. Adriana Papánková a psychiater MUDr. Loncková, ktorá dochádza do zariadenia. Odborné vyšetrenia sa vykonávajú na Poliklinike v Bytči alebo v FNsP v Žiline. Pod vedením referenta výkonu opatrovateľskej starostlivosti sa v zariadení vykonávajú zdravotnícke, opatrovateľské a ošetrovateľské služby :

- ✓ ošetrovateľské služby (čistenie a preväzy rán, odbery krvi, aplikácia injekcií, starostlivosť o permanentný katéter a podávanie stravy cez PEG)
- ✓ polohovanie, prevencia dekubitov
- ✓ opatrovateľské služby
- ✓ vedenie zdravotníckej dokumentácie
- ✓ sprievod na lekárske vyšetrenia
- ✓ poradenskú činnosť, liečbu
- ✓ podávanie liekov, poskytovanie zdravotníckeho materiálu (pomôcok pre inkontinenciu)
- ✓ dodržiavanie hygienických a protiepidemiologických zásad a opatrení.

Pri vykonávaní ošetrovateľských úkonov kladieme veľký dôraz na zachovanie ľudskej dôstojnosti. Zamestnanci prístupujú ku každému obyvateľovi individuálne s prihliadnutím na jeho potreby, s rešpektom a úctou.

Pracovná terapia

- ✓ úprava a údržba spoločných priestorov zariadenia (Žilina, Žilina-Strážov)
- ✓ údržba a budovanie interiéru a exteriéru
- ✓ výchova k estetike prostredia
- ✓ vytváranie priestoru na skvalitnenie života obyvateľov ZSS
- ✓ úprava priestorov záhrad jednotlivých objektov
- ✓ budovanie nových oddychových zón a podobne



Aj v rámci pracovnej terapie a svojpomocne sa podarilo vytvoriť nové priestory na skvalitnenie života obyvateľov CSS LÚČ:

- ✚ *Úprava priestorov záhrady Žilina* – úprava priestoru pre matky s deťmi – altánok a jazierko, záhrada po zime, obnova záhrady a dvora, obnova oplotenia zariadenia



- ✚ *Úprava priestorov záhrady Turie* – úprava priestorov po zime, kosenie
- ✚ *Práce na dobudovaní Multifunkčného ihriska Žilina* - dokončovanie
- ✚ *Práčovňa* – v pav. B poschodie bola zriadená práčovňa s troma práčkami a dvoma sušičkami
- ✚ *Úprava vybavenia a nábytku zariadenia Žilina a Strážov* – opravovanie nábytku, zabezpečovanie nového nábytku
- ✚ *Úprava priestorov zariadenia Bytča-Hrabové* – úprava priestoru pre obyvateľov zariadenia – úprava záhrady a výsadba kvetov

Pedagogika a výchova

Ťažisko práce leží najmä na "domácej" príprave na vyučovanie s úzkou spoluprácou so ZŠ, SZŠ a SOU, ktoré naše deti a mládež navštevujú. Pripravujú sa pod vedením pedagógov formou málotriednych škôl, vzhľadom na deti, ktoré navštevujú špeciálnu základnú školu. Popri vyučovacom procese sa naplňa taktiež činnosť výchovná, ktorá je u našich detí s mnohými poruchami správania neodmysliteľná. Taktiež sa venujeme logopedickým cvičeniam, práci s literatúrou, cvičiť pohybové hry, jednoduché riekanky, tance a piesne. Takto skrytou formou rozvíjať pozitívne postoje voči svetu, ako aj posilňovať pozitívne charakterové vlastnosti a eliminovať poruchy zapríčinené traumatizovaním a zanedbávaním. Využíva sa tiež zážitková pedagogika. Spolupracujeme tiež so školami, kde konzultujeme čo je nutné u každého dieťaťa a dôležité pre jeho rozvoj.



Na pracovisku v Bytči-Hrabovom sa vzhľadom na obyvateľov venujú najmä kognitívnym tréningom, ale tiež logopedickým cvičeniam. V DSS a SZ sú ubytovaní obyvatelia, u ktorých sa vyskytujú diagnózy (demencia, Alzheimerová choroba...), ktoré túto formu terapia vyžadujú.

Relaxačno-ozdravná a športová terapia

- ✓ každodenné cvičenie matky
- ✓ cvičenie s fit loptou – rehabilitačné
- ✓ zvyšovanie kondície a odolnosti proti chorobám
- ✓ rozvoj motorických schopností u detí
- ✓ príprava pred nástupom do školy
- ✓ cykloturistika (okolie Žiliny, Vodné dielo, cyklotrasa Budatín – Strečno....)
- ✓ návšteva plavárne a kúpaliska
- ✓ individuálne cvičenie s imobilnými prijímateľmi sociálnych služieb
- ✓ liečebná terapia
- ✓ hry s balónom – zlepšovanie koordinácie pohybu
- ✓ relaxačno-ozdravné cvičenie pre mamičky
- ✓ cvičenie pre matky s deťmi – rozvoj vzájomných vzťahov a rozvoj kondície
- ✓ pingpong, bedminton
- ✓ bazálna stimulácia.



Športové aktivity:

- ✓ „Športové hry“ – už viac rokov sa zúčastňujeme na Športových hrách v Terchovej, ktoré organizuje DSS Stránik.
- ✓ pingpongové turnaje, futbal, volejbal a iné kolektívne hry
- ✓ poznávacie výlety na bicykloch
- ✓ Deň detí v prírode – športový deň s guláškou v Súľove
- ✓ počas celého roka majú klienti možnosť navštevovať Mestskú plaváreň v Žiline, kde sa im pracovníci venujú pri výučbe plávania.

Voľno-časové motivačné aktivity

Záujmová činnosť je zameraná na kultúru, spoločenské podujatia, športovú a rekreačnú činnosť, avšak tiež sleduje rozvoj schopností a zručností prijímateľa sociálnej služby a jeho regeneráciu. Dôraz sa kladie na kvalitné a zmysluplné aktivity. Orientujeme sa na zážitok, skúsenosť a vytváranie dobrých pocitov. Pozitívom sú aktivity, pri ktorých sa prijímatelia sociálnych služieb môžu sami realizovať. Ide o zážitkové aktivity, ktoré sa čo najdlhšie uchovávajú a intenzívne pôsobia na rozvoj osobnosti.

Tvorivé aktivity

Arteterpia – zameraná na relaxáciu, kreativitu a oddych:

- ✓ výtvarné techniky
- ✓ tkanie
- ✓ šitie, vyšívanie, pletenie
- ✓ pletenie z papiera
- ✓ vychádzky do prírody s arteterapiou – zber prírodného materiálu a výroba rôznych predmetov
- ✓ tvorivé jesenné popoludnia – výroba rôznych predmetov z prírodných materiálov jesene, šarkany



Našou snahou je prezentácia výrobkov obyvateľov, ktoré vznikajú v rámci tvorivých aktivítach. Minulý rok sme sa zúčastnili na výstavách organizovaných na Žilinskom samosprávnom kraji:

- ✓ Vianočná a Veľkonočná výstava
- ✓ Jesenná výstava „Za oknami našich zariadení“
- ✓ umelecká tvorba na súťaži Žilinský Oskar
- ✓ 13. komnata organizovaná Krajským kultúrnym strediskom Žilina

V zariadení LÚČ sú aktivity rozdelené do rozvrhu denných aktivít, zamerané sú na rozvoj osobnosti, nadobúdanie zručností, vedomostí a návykov.

- ✓ *Pondelok – piatok* – relaxačne a rehabilitačné cvičenie
- ✓ *Pondelok* – pracovné aktivity zamerané na úpravu vonkajších a vnútorných priestorov (nadobúdanie pracovných návykov)
- ✓ *Utorok – streda* – kreatívne arteterapeutické aktivity
- ✓ *Štvrtok* – pracovná terapia v dielni – šitie a tkanie, pletenie...
- ✓ *Piatok* – komunitné stretnutie
– výučba varenia a pečenia
- ✓ *Deti a mamičky s deťmi do 2 rokov (každý deň):*
 - aktivity na rozvoj dieťaťa
 - vedenie mamičiek ku správnym zručnostiam pri výchove dieťaťa
- ✓ *Deti predškolského veku (každý deň)* – predškolská výchova

Kultúrne podujatia

- ✓ divadelné predstavenia (Mestské divadlo Žilina, Bábkové divadlo Žilina), vystúpenia potulného divadla Portál v zariadení LÚČ), festival Bábková Žilina, kino v LÚČi – Príbeh morského sveta
- ✓ koncerty (ŠKO Žilina – koncerty vážnej hudby a podobne, Staromestské slávnosti Žilina).



Výlety a pobyty

- ✓ jednodňové ozdravné pobyty Ginopark Bešeňová
- ✓ jednodňové poznávacie výlety (hradené z prostriedkov ŽSK Orava a Zuberec, Dobšinského rozprávková dedina Habakuky, ZOO Bojnice, ZOO Oškerda)
- ✓ turistika – rozdelenie podľa náročnosti a možností jednotlivcov (Malá Fatra a Chata pod Grúňom, turistika spojená s návštevou Lietavského hradu, pre najmenších prechádzky na Vodnom diele)
- ✓ víkendové a prázdninové pobyty v Multifunkčnom dome Turie



Spoločenské podujatia – Fašiangový karneval, Staromestské slávnosti, Deň detí, Deň matiek, Október – mesiac úcty k starším, Vianoce, Mikuláš a mnohé iné.

Zúčastňujeme sa aj podujatiach, ktoré sú organizované v meste Žilina – Fašiangový karneval, a Staromestské slávnosti. Počas roka sa pripravujú spoločenské podujatia pri príležitosti Fašiangy, MDŽ, Deň matiek, MDD, Mikuláš a Vianoce. Akcie sú organizované aj v spolupráci s dobrovoľníkmi z rôznych organizácií, ako aj so študentmi (Gymnázium sv. Františka, MŠ Bytča, ZŠ Bytča...). Pri príležitosti menín a narodenín sa konajú malé oslavy.



Podpora duchovného života obyvateľov – spoločné návštevy cirkevných obradov, pomoc pri príprave na sviatosti /sv. prijímanie, krst/. Táto oblasť života je čisto súkromná záležitosť každého jednotlivca, ku ktorej pristupujeme veľmi citlivo. Ide o dobrovoľné rozhodnutie.

Pre obyvateľov z Bytča- Hrabové je snaha v prípade záujmu zabezpečiť duchovnú službu (sv. spoveď a pod.). Tiež spoločne navštevujú svätú omšu. Je to najmä počas Vianoc a Veľkej noci.

Multifunkčný dom Turie

- ✓ tvorivé dielne a pracovná terapia
- ✓ regeneračno-relaxačná miestnosť a terapeutická miestnosť
- ✓ integračné pobyty.

Počas celého roka, najmä počas prázdnin, sa uskutočňujú víkendové a týždenné pobyty pre matky a deti. Počas týchto pobytov sa uskutočňujú aktivity, ktoré sa v priestoroch zariadenia LÚČ nedajú realizovať. Zohľadňované sú najmä záujmy klientov – individuálne plány. Počas

celého obdobia letných prázdnin sa tu vystriedajú všetci obyvatelia, ktorí absolvujú najmä turistické prechádzky, návštevy kúpalísk vo Višňovom, športové aktivity, hrajú sa spoločenské hry alebo večerné opekanie a posedenie pri ohni. So staršou mládežou je možné vykonávať náročnejšiu turistiku. Dôležité je, že tu máme možnosť tráviť spoločne chvíle v zdravšom prostredí vidieka.

Snahou terapeutického plánu zariadenia je eliminovať pocit z inštitucionálneho bývania. Našich klientov učíme samostatnosti, sebaúcte, fungovanie v interpersonálnych vzťahov, sebaoznaniu..... . Počas roka 2017 sa uskutočnilo opäť viacero podujatí.

Aktivity v zariadení LÚČ Žilina a Žilina–Strážov:

Január – marec 2017

- ✚ Prívitanie Nového roku 2017
- ✚ Oslava menín Timotej
- ✚ Sánkovačka



- ✚ Predstavenie potulného divadla „O hlúpom Janovi“



- ✚ Kino „Lego Batman“
- ✚ 10.2. premiéra v BD Žilina „Z rozprávky do rozprávky“
- ✚ Jarné prázdniny – pingpongový turnaj, prechádzky do prírody
kreatívne aktivity pre deti

- ✚ 4.2. kníhkupectvo Artfórum – čítačka rozprávok pre deti



- ✚ Medzinárodný deň žien – akcia pre mamičky
- ✚ Výstava na ŽSK „Veľká noc“
- ✚ Fašiangy, Turice, Veľká noc príde pásmo ľudových zvykov v podaní FS Cípovička



- ✚ Fašiangový karneval v Lúči

Apríl – jún 2017

- ✚ príprava na Veľkú noc – arteterapeutické aktivity na tému Veľkej noci, výzdoba zariadenia, veľkonočné pečenie
- ✚ šibačka v LÚČi



- ✚ zápis do školy

- ✚ Prechádzka mestom a Budatínsky hrad
- ✚ 28. 4. 2017 „Klnka, Klnka daj nám slnka“ - prehliadka detských folklórnych súborov
- ✚ Cykloturistika
- ✚ Deň matiek v LÚČi – „Deti mamičkám“



- ✚ 13. 5. 2017 „Míľa pre mamu“ Lesopark akcia pre matky a deti – súťaže, divadlo, spievanie, hry a mnoho iného – deti robia niečo pre svoje mamičky



- ✚ Staromestské slávnosti: účasť na jednotlivých podujatiach, koncertoch
- ✚ Festival „Bábková Žilina“ – divadelné predstavenie



- ✚ 28. 5. „Budatínsky hrad pre deti“ – Deň detí na hrade Budatín - súťaže, ukážky historického šermu, divadlo, lukostreľba
- ✚ Ergoterapia – oprava oplotenia zariadenia – nový dizajn
- ✚ Aktivity pre deti – arteterapia, pečenie

- 6. 6. Deň detí v prírode – športový deň s guláškou v Súľove



- 14. – 15. 6. - 13. ročník Športové hry v Terchovej



- 17. 6. „Jánske ohne“ hrad Strečno – súťaže, ukážky ľudových zvykov Jánske ohne FS Cíповička, prehliadka hradu, guláš ...



- Aktivity pre deti – ukončenie školského roku, oslava menín a narodenín športové aktivity a kúpanie v bazéne

Júl – september 2017

- Oslava menín a narodenín
- výlet Mini ZOO Oškerda

- ✚ návšteva kina
- ✚ kúpanie v bazéne – dvor LÚČ, návštevy plavárne



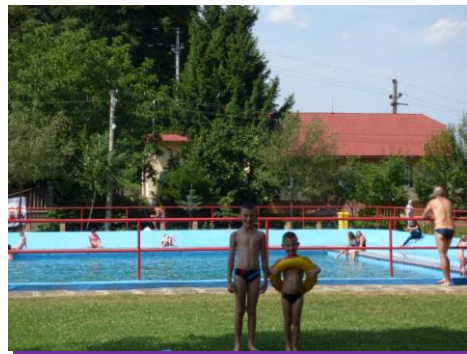
- ✚ ozdravné pobyty v Ginopark Bešeňová



- ✚ ihrisko – športové aktivity
- ✚ prechádzky Vodné dielo
- ✚ turistika Malá Fatra a Chata pod Grúňom
- ✚ výlet Lietavský hrad



- ✚ viacdnňové pobyty v Multifunkčnom dome Turie



- ✚ Bavíme sa varením – Detský slížový deň 18. 8.
- ✚ Stredoveký deň v Žiline
- ✚ Hranie divadla – deti
- ✚ kino v LÚČi – Príbeh morského sveta



- ✚ výlety hradené z finanč. prisp. ŽSK na vykonávanie soc. – právnej ochrany detí a SK – Orava a Zuberec, Dobšinského rozprávková dedina Habakuky



- ✚ 21. 8. – 25. 8 2017 pobyt na Liptove – Nadačný fond Mobis



- ✚ Jesenná výzdoba zariadenia
- ✚ výstava na Krajskom kultúrnom stredisku 13. komnata
- ✚ výstava ŽSK Za oknami našich zariadení



- ✚ Jójka v Žiline 10. 9. 2017



Október – december 2017

- ✚ výlet Plte na Váhu



- ✚ Halloween – výzdoba zariadenia a tekvice



- ✚ Tvorivé aktívne popoludnia
- ✚ Prechádzky
- ✚ Výlet GinoPark Bešenová
- ✚ Návšteva cukrárne
- ✚ „Dni nádeje 2017“ 23. ročník festivalu zameraného na patologické javy v spoločnosti (koná sa pod záštitou predsedu ŽSK)





- ✚ Vianočná výstava na ŽSK
- ✚ Výročie 20. rokov FS Cípovička 2. 12. 2017
- ✚ Mikuláš v Holiday Inn – organizované Mobis Slovakia
- ✚ Mikuláš v LÚČi 6. 12. 2017



- ✚ Vianočný benefičný punč pre zariadenie LÚČ 7. 12. 2017



- ✚ Vianočná benefičná aukcia obrazov org. MÚ Žilina – výtťažok pre CSS LÚČ

- ✚ VI. ročník Tininej vianočnej zbierky – odovzdanie zbierky a kultúrne dopoludnie 16. 12. 2017



- ✚ Ukážky práce Záchranných zložiek a Horskej služby, divadlo, odovzdanie zbierky ZZ a HS 17. 12. 2017



- ✚ Vianočná kapustnica v LÚČi 19. 12. 2017
- ✚ Odovzdanie vianočnej zbierky Spolku žilinských kuchárov a cukrárov



Kultúrne – záujmová činnosť Bytča - Hrabové

Vytvárame podmienky na spestrenie života klientov v zariadení, pričom prihliadame na ich vek, zdravotný stav, potreby a záujmy klientov. Spoločenské podujatia si pripravujeme sami, navštevujú nás deti zo škôlky, základných škôl alebo sa zúčastňujeme na nich mimo zariadenia.

Január – marec 2017

- ✚ Návšteva Vianočnej výstavy na ŽSK
- ✚ Účasť na Novoročnej svätej omši
- ✚ Koledovanie „Dobrej noviny“
- ✚ Výroba fašiangových masiek
- ✚ Karneval v zariadení



- ✚ Návšteva divadla



- ✚ Výroba veľkonočnej dekorácie
- ✚ Pohybom ku zdraviu
- ✚ Veľkonočné tvorivé dielne
- ✚ Spoločenské hry

Apríl – jún 2017

- ✚ Návšteva Veľkonočnej výstavy
- ✚ Bábikoterapia
- ✚ Veľká noc v zariadení
- ✚ Príprava záhrady na výsadbu kvetov a zeleniny



- ✚ Oslava dňa „Matiiek“



- ✚ Turnaj v bowlingu
- ✚ Zámocký deň v Bytči
- ✚ Účasť na športových hrách v Terchovej
- ✚ Grilovačka
- ✚ Bazálna stimulácia
- ✚ Guláš v Súľove



- ✚ Oslava menín a narodenín klientov
- ✚ Domáce práce

Júl – september 2017

- ✚ Kulinoterapia



- ✚ Oslava menín Anna a Margita
- ✚ Projekt Vláčik
- ✚ Posedenie pri káve v altánku a muzikoterapia
- ✚ Prechádzka na studničku



- ✚ Športové hry v zariadení
- ✚ Turnaj v bowlingu
- ✚ Oslava narodenín „89“ p. Jozefíny
- ✚ Pracovná terapia : úprava interiéru zariadenia



- ✚ Komunikačná terapia
- ✚ Spoveď a svätá omša na prvý piatok
- ✚ Aromaterapia

- ✚ Guláš v zariadení
- ✚ Návšteva „Michalského jarmoku“ v Bytči



- ✚ Biblioterapia
- ✚ Návšteva výstavy na ŽSK
- ✚ Hry s balónom – zlepšovanie koordinácie pohybu

Október – december 2017

- ✚ Zber úrody a úprava okolia zariadenia, sadenie cesnaku a vresov



- ✚ Mesiac úcty k starším – vystúpenie detí z MS a ZS
- ✚ Bábikoterapia, Logoterapia, Muzikoterapia
- ✚ Návšteva podujatia „Domov domovu“
- ✚ Sviatok všetkých svätých a úprava hrobov našich bývalých klientov
- ✚ Výroba vianočných výrobkov na výstavu
- ✚ Privítanie Mikuláša



- + Oslava menín a narodenín
- + Návšteva Vianočnej výstavy na ŽSK
- + Vianočná výzdoba zariadenia
- + Spoločná svätá spoveď, Návšteva Vianočnej svätej omše
- + Posedenie pri stromčeku
- + Spoločné čítanie Biblie

Terapeutické aktivity – denné aktivity (zamerané na rozvoj osobnosti, nadobúdanie zručností, vedomostí a návykov) – aktivity sa uskutočňujú pravidelne viackrát za týždeň :

Kaštieľ:

- ✓ Liečebná terapia
- ✓ Hry s balónom – zlepšovanie koordinácie pohybu
- ✓ Logopédia – upevňovanie komunikačných schopností
- ✓ Skupinové cvičenia
- ✓ Upevňovanie spirituálnych potrieb
- ✓ Liečebná rehabilitácia
- ✓ Upevňovanie sebaobslužných úkonov

Prístavba:

- ✓ Cvičenia : zdokonaľujme si svoju pamäť
- ✓ Ručné práce – vystrihovanie, lepenie, vyhotovovanie veľkonočných a vianočných ozdôb
- ✓ Skupinové cvičenia
- ✓ Súťaže na rýchlosť a šikovnosť
- ✓ Upevňovanie spirituálnych potrieb
- ✓ Upevňovanie sebaobslužných úkonov
- ✓ spoločenské hry – človeče nehnevaj sa, kartové hry, pexeso, krížovky
- ✓ pracovné aktivity – úprava kvetinových záhonov, záhrady a areálu zariadenia
- ✓ čítanie kníh, novín, pozeranie televízie, besedy na rôzne témy
- ✓ kognitívne cvičenia, práca s terapeutickými bábikami
- ✓ kulinoterapia – pečenie koláčov
- ✓ muzikoterapia
- ✓ ľahká telesná aktivita, prechádzky.

6. Financovanie sociálnych služieb a úhrady za poskytovanú sociálnu službu

Rozpočet rozpočtovej organizácie CSS LÚČ bol schválený zastupiteľstvom ŽSK dňa 19. decembra 2016 uznesením č. 02149/2017/OSV

I. úprava rozpočtu bola schválená zastupiteľstvom ŽSK dňa 2. 5. 2017, u.č. 02149/2017/OSV

II. úprava rozpočtu bola schválená zastupiteľstvom ŽSK dňa 14. 7. 2017, u.č. 02149/2017/OSV

III. úprava rozpočtu bola schválená zastupiteľstvom ŽSK dňa 26. 9. 2016, u.č. 02149/2017/OSV

IV. úprava rozpočtu bola schválená zastupiteľstvom ŽSK dňa 12. 12. 2016, u. č. 02149/2017/OSV

Príjmy bežného rozpočtu za poskytovanú sociálnu službu /v eur/

Názov	Schválený rozpočet	Rozpočet po zmenách	Skutočnosť k 31.12.2016
Administratívne poplatky a iné poplatky a platby /220/	115595	115595	119371,40
Iné nedaňové príjmy (z dobropisov) /290/	0	0	3609,99
Granty a transfery	0	0	3284
Spolu	115595	115595	126265,39

Zdroje financovania príjmov

Názov	Plnenie príjmov
Plnenie príjmov z vlastných zdrojov (KZ46)	108255,69
Plnenie príjmov zo zdrojov (KZ41)	167,16
72a sponzorské dary	3284
72f za stravné (réžia)	13065,45
72e poisťné plnenie	1493,09
Plnenie príjmov celkom	126265,39

Výdavky bežného rozpočtu /v eur/

Názov	Schválený rozpočet	Rozpočet po zmenách	Skutočnosť k 31.12.2016
Bežné výdavky	816964	915781	914083
Kapitálové výdavky	109000	109000	6448

Sponzorské prostriedky: 3284,- €

Porovnanie bežných výdavkov za rok 2017

Názov	Rozpočet upravený	Čerpanie v €
Mzdy a platy /610/	512505	512505
Poisťné /620/	191019	191019
Cestovné náhrady /631/	171	171,36
Energie, voda, komunikácie /632/	53082	53081,71
Materiál /633/	80568	80567,95
Dopravné /634/	4753	4753,37
Rutinná a štandard údržba /635/	9466	9465,73
Nájomné /636/	833	832,32
Služby /637/	58184	56486,81
Bežné transfery /640/	5200	5200
Spolu	915781	914083,05

Zdroje financovania k 31. 12. 2017

Názov	
Čerpanie fin. prostriedkov celkom	938373,59
Čerpanie zo zdrojov ŽSK (KZ41)	728938,83
Ž vlastných zdrojov (KZ46)	115595
Zo štátneho rozpočtu (KZ111)	1495
Zo štátneho rozpočtu – KS výkon opatrení (KZ111)	74502,22
Z mimorozpočtových (72a,72e, 72f)	17842,54
Sponzorské (72a)	3284
Poistné plnenie (72f)	1493,09
Za stravné (réžia) (72f)	13065,45

Finančná hodnota dlhodobého majetku

Názov	Účet	Hodnota k 31.12.2017
Stavby	021	464366,29
Hnuteľný majetok	022	7846,03
Dopravné prostriedky	023	6128
Pozemky	031	66946,39
Ostatné dlhodobé majetky	029	14347,74
Plot Hrabové - rozpracovanosť	042	3195,44
Spolu		562829,89

ÚHRADY

Klienti zariadenia platia úhradu v zmysle zákona č. 448/2008 Z. z. o sociálnych službách v znení neskorších predpisov a Všeobecne záväzného nariadenia č. 31/2014.

Priemerná mesačná úhrada za rok 2017 Žilina:

Domov sociálnych služieb	109,75 €
Zariadenie podporovaného bývania	28,30 €
Zariadenie núdzového bývania	22,19 €
Krízové stredisko	27,33 €

Zariadenie LÚČ Žilina poskytuje pomoc matkám s deťmi, ktoré sa vyskytujú vo veľmi ťažkej životnej situácii. Ich príjem nepostačuje na zabezpečenie základných potrieb. Ich príjem často nepostačuje ani na úhrady za poskytované sociálne služby. Väčšina matiek nie je povinná v zmysle zákona o sociálnych službách platiť úhradu, resp. platia čiastočnú úhradu.

Priemerná mesačná úhrada za rok 2017 Bytča-Hrabové:

Špecializované zariadenie	288,11 €
Domov sociálnych služieb	276,65 €
Útulok	66,65 €

Na plnú úhradu za sociálne služby dôchodok nepostačuje 11 klientom, z nich 5 doplácajú úhradu z úspor, za 1 doplácajú rodinní príslušníci a 5 klienti majú zníženú úhradu. K 31.12.2017 vedieme pohľadávku voči zariadeniu v celkovej sume 18 733,26 EUR.

EKONOMICKY OPRAVNENÉ NÁKLADY za rok 2017 Žilina LÚČ:

a) Mzdy:	285.967,72 €
b) Zdravotné a sociálne poistenie, príspevky na DDP:	105.629,61 €
c) Tuzemské cestovné náhrady:	0 €
d) Energie, voda a komunikácie:	30 186,61 €
e) Materiál:	27 418,30 €
f) Dopravné:	3.196,92 €
g) Údržba:	5.446,77 €
h) Nájomné:	731,32 €
i) Služby:	35.791,31 €
j) PN, odchodné:	2.983,15 €
k) Odpisy:	26.789,24 €
	<hr/>
	524.140,95 €

EON /1 klient/1 mesiac za r. 2017:

DSS:	909,01 €
DP:	320,18 €
ZPB:	795,53 €
ZNB:	349,29 €
KS:	814,85 €

EON /1 klient/rok 2017:

DSS:	10.908,12 €
DP:	3.840,00 €
ZPB:	9.546,36 €
ZNB:	4.191,48 €
KS:	9.778,20 €

EKONOMICKY OPRAVNENÉ NÁKLADY DSS Hrabové – Bytča za rok 2017:

a) Mzdy:	186.406,- €
b) Zdravotné a sociálne poistenie, príspevky na DDP:	69.015,- €
c) Tuzemské cestovné náhrady:	0 €
d) Energie, voda a komunikácie:	14.188,46 €
e) Materiál:	35 395,- €
f) Dopravné:	1.037,- €
g) Údržba:	3 035,- €
h) Nájomné:	0 €
i) Služby:	8.594,24 €
j) PN, odchodné:	1.090,02 €
k) Odpisy:	4.922,40 €
	<hr/>
	323.683,12 €
Útulok	24.224,00 €
Spolu	347.907,12 €

EON /1klient/1 mesiac za r. 2017:

DSS: 1.046,55 €

ŠZ: 1.046,55 €

EON /1 klient/rok

DSS: 12.558,54 €

ŠZ: 12.558,54 €

EON na 1 klienta celoročného (DSS, ŠZ): 1.046,55 €/mesiac, t.j. 12.558,54 ročne

EKONOMICKY OPRAVNENÉ NÁKLADY DSS Hrabové – Bytča ÚTULOK za rok 2017:

a) Mzdy:	12.200,- €
b) Zdravotné a sociálne poistenie, príspevky na DDP:	4.638,- €
c) Tuzemské cestovné náhrady:	0 €
d) Energie, voda a komunikácie:	2.542,- €
e) Materiál:	254,- €
f) Dopravné:	0 €
g) Údržba:	2.650,- €
h) Nájomné:	0 €
i) Služby:	1.940,- €
j) PN, odchodné:	0 €
k) Odpisy:	560,- €
	24.224,- €

EON /1klient/1 mesiac za r. 2017:

ÚTULOK: 288,38 €

EON /1 klient/rok za r. 2017:

ÚTULOK: 3460,56 €

7. Plnenie cieľov, priorít a inovácie v poskytovaní sociálnych služieb za rok 2017

Snahou zariadenia LÚČ je poskytovať čo najkvalitnejšie sociálne služby a široké spektrum aktivít a činností. Z dôvodu limitovaného rozpočtu sme preto nútení svoju ponuku rozširovať prostredníctvom projektov a grantových programov. Taktiež prostredníctvom Nadácie LÚČ sa nám podarilo nadviazať spoluprácu s viacerými sponzormi. V roku 2017 sa nám podarilo:

- ✓ EN ISO 9001:2008 – norma manažérstva kvality – audit v mesiaci marec
- ✓ Dotácie MPSV a R SR – zakúpenie interaktívnej tabule Žilina
- ✓ Projekt hradený z finančným príspevom ŽSK na vykonávanie opatrení sociálnoprávnej ochrany detí a sociálnej kurately jednodňové výlety v čase letných prázdnin – Orava a Zuberec, Dobšinského rozprávková dedina Habakuky
- ✓ Dobudovanie Multifunkčného ihriska v Žiline (sponzoring)
- ✓ Grantový program mesto Žilina XXIII. ročník celoslovenského festivalu „Dni nádeje 2017“
- ✓ Spolupráca s ŠKO Žilina, Mestským divadlom Žilina a Bábkovým divadlom Žilina.

- ✓ Zabezpečovanie dobrovoľníckej práce spolupráca s Okresným súdom Žilina – výkon trestu v zariadení
- ✓ Spolupráca s KR PZ Žilina – účasť psychológov zariadenia na výsluchoch maloletých a mladistvých
- ✓ Spolupráca so školami – dobrovoľnícka činnosť a aktivity študentov pre obyvateľov zariadenia, umožňovanie absolvovania exkurzií
- ✓ sponzorsky – návštevy Mestskej plavárne Žilina
- ✓ sponzorské aktivity a zbierky jednotlivcov – Tina Majtánová (pripravila VI. ročník zbierky a aktivity a mobilizuje svojich kolegov pre dobrovoľnícku činnosť pre deti v našom zariadení, Záchranárske zložky a Horská služba – vianočná zbierka, Spolok žilinských kuchárov a cukrárov, Mobis Slovakia, NO Silné Slovensko – aktivity zamerané na približovanie slovenských ľudových tradícií a zvykov)
- ✓ Thermál park GINO PARADISE BEŠEŇOVÁ – sponzoring umožnenie viacerých návštev parku pre obyvateľov zariadenia za znížené ceny
- ✓ Nadácia LÚČ v Žiline – jednodňové náučno-poznávacie výlety počas leta, Deň detí v prírode – športový deň s guláškou v Súľove.
- ✓ 21. 8. – 25. 8 2017 pobyt na Liptove – Nadačný fond Mobis.

8. Plán financovania sociálnych služieb na rok 2018

Zastupiteľstvo ŽSK na svojom zasadnutí dňa 29. januára 2018 schválilo rozpočet CSS LÚČ na rok 2018 nasledovne:

Príjmy celkom /46/		115595 €
v tom	administratívne poplatky a iné poplatky /220/	115595 €
	iné nedaňové príjmy /290/	0 €

Výdavky celkom /41/		849841 €
v tom: <i>Bežné výdavky /41/</i>		725258 €
<i>Bežné výdavky /46/</i>		115595 €
z toho:	610 mzdy, platy, služ. príjmy a OOV	488305 €
	620 poistné s príspevkov do poisťovní	180700 €
	630 tovary a služby	169872 €
	640 bežné transfery	1976 €

Kapitálové výdavky /41/ 8988,- €

Mimorozpočtové zdroje:

- ✓ Dotácie MPSV a R SR – spoločenská miestnosť pracovisko Žilina

- ✓ Výzva ŽSK pre krízové strediska – projekt pre aktivity detí v krízovom stredisku
- ✓ Spolupráca s DOXX stravné lístky, Žilinskou teplárenskou a.s., Hypermarket TESCO Žilina, Rottary klub Žilina,
- ✓ Grantový program mesto Žilina XXIV. ročník celoslovenského festivalu „Dni nádeje 2018“
- ✓ Nadácia Lúč v Žiline – rehabilitačné a ozdravné pobyty GINOPARK Bešeňova, v Multifunkčnom dome Turie, náučno-poznávacie výlety počas leta
- ✓ Spolupráca s ŠKO Žilina, Mestským divadlom Žilina a Bábkovým divadlom Žilina.
- ✓ Grantové projekty bánk a iných inštitúcií...

9. Kontaktné údaje

Názov	Centrum sociálnych služieb LÚČ
Sídlo	010 01 Žilina, Hlboká cesta 1635/7
Štatutárny zástupca	Ing. Zuzana Žáková
Telefón/fax SZ	041/7243496
E-mail SZ	dssluczakova@vuczilina.sk
	dsslucriaditel@vuczilina.sk
Mobil	0905 571 882
Telefón zariadenie	041/7234993
E-mail zariadenia	dsszakrala@vuczilina.sk
Pracovisko Žilina-Strážov	010 04 Žilina-Strážov, Gazdova 484/26
Telefón/fax	041/5640130
E-mail	dssluc@gmail.com
Pracovisko Bytča- Hrabové	014 01 Bytča – Hrabové 204
Telefón	041/5533526
Telefón zdravotného úseku	041/5533901
E-mail	sucnikova@vuczilina.sk